

УДК 94 (477) 1648/.,179“:17.023.32:[314]

Олександр Якименко

ТИПОЛОГІЯ І СТРУКТУРА СЕЛЯНСЬКОЇ РОДИНИ СТАРОДУБСЬКОГО ПОЛКУ В ДРУГІЙ ПОЛОВИНІ XVIII СТ. (НА ПРИКЛАДІ СІЛ КОМАН ТА КУДЛАЇВКА НОВГОРОДСЬКОЇ СОТНІ)

У статті аналізуються показники загальної і середньої населеності, поколінний склад, типологія та структура селянських домогосподарств сіл Коман і Кудлаївка Стародубського полку у другій половині XVIII ст.

Ключові слова: *Румянцевський опис, сповідний розпис, родина, двір, домогосподарство, покоління, ядро, проста сім'я, розширена сім'я, мультифокальна сім'я.*

Шлюб і сім'я як головні суспільні інститути у період раннього нового часу є недостатньо вивченими з точки зору історичної науки. Такі демографічні характеристики родини, як населеність, поколінний склад, її типологія та структура зазвичай залишаються поза увагою дослідників. Ця стаття присвячена дослідженню селянської родини на теренах Стародубського полку. В якості прикладу було обрано населення сіл Коман та Кудлаївка Новгородської сотні. Такий вибір обумовлений кількома факторами: відсутністю ґрунтовних наукових розвідок у межах даної адміністративно-територіальної одиниці Гетьманщини, збереженістю джерельної бази для обох населених пунктів, а також відносною інформативністю матеріалів.

Наукова першість у сфері вивчення типології та структури родини належить зарубіжним дослідникам: П. Ласлетту [7], М. Міттерауеру та А. Кагану [10], Б. М. Миронову [9] Ц. Кукльо [15]. Одним із головних здобутків П. Ласлетта вважається розробка найбільш поширеної на сьогоднішній день класифікації домогосподарств [7, с. 136-140]. У своєму дослідженні «Структура родини у Росії та Центральній Європі: порівняльний аналіз» М. Міттерауер та А. Каган розглядають розміри сімей, зміни типологічної будови поколінного складу домових спільнот, а також кровно неспоріднених мешканців, які населяли двори у середині XVIII ст. [10, с. 35-80]. У монографії «Соціальна історія Росії періоду імперії (XVIII – початку XX ст.)» відомий російський дослідник Б. М. Миронов аналізує динаміку типології сільського населення Росії в означений проміжок часу [9, с. 219-235]. На думку науковця, поняття «двір», «сім'я» і «домогосподарство» були тотожними [9, с. 219]. Не менш важливою є фундаментальна праця польського історика Ц. Кукльо «Демографія Речі Посполитої перед розподілами», в якій, крім теоретико-методологічної частини та детально досліджуваних демографічних характеристик населення є розділ, присвячений структурі родини [15, с. 149-156]. Під останнім терміном дослідник розумів групу взаємозалежних осіб, зосереджених в одному дворі (домогосподарстві), серед яких – малі (нуклеарні) родини – батьки з неодруженими дітьми, їх родичами та слугами [15, с. 354].

Серед сучасних українських історико-демографічних праць з зазначеного напрямку необхідно відмітити роботи Ю. В. Волошина [1; 2], М. Г. Крикуна [6], А. Л. Перковського [11], О. Є. Сакала [12]. У монографії «Розкольніцькі слободи на території Північної Гетьманщини у XVIII ст.: історико-демографічний аспект» Ю. В. Волошин значну увагу приділяє аналізу типології та структури домогосподарств старовірів, порівнює отримані ним показники із аналогічними коефіцієнтами українських дворів Топальської сотні Стародубського полку [1, с. 213-255]. М. Г. Крикун у статті «Населення домогосподарств у Житомирському повіті Київського воеводства 1791 р.» аналізує показники середньої дворової населеності для 28 парафій досліджуваного регіону, а також ілюструє графічне зображення родинної структури [7, с. 25-46]. У розвідці «О людности украинского двора и величине семьи во второй половине XVIII в. (по материалам Румянцевской описи и церковной статистики)» А. Л. Перковський визначив загальну чисельність, середню населеність домогосподарств Київського полку та Старокодацького намісництва Війська Запорізького, структуру родин посполитих, виокремив відмінності сімей цих територій з регіонами Російської імперії [8, с. 104-111]. Дослідження О. Є. Сакала «Типологія і структура домогоспо-

дарств сільського населення Гетьманщини другої половини XVIII ст.: на прикладі Лубенського полку» є першою науковою працею у вітчизняній історіографії, в якій детально аналізуються перелічені показники родин для вищезгаданого стану [12, с. 85-198].

Проаналізувавши літературу із окресленої проблематики, зазначимо: у своїй розвідці ми спиратимемося на теоретико-методологічні дефініції, запропоновані П. Ласлеттом, Б. Мироновим та Ц. Кукльо.

Метою статті є аналіз загальної чисельності посполитих, визначення середніх показників їхньої населеності, статевої структури, поколінного складу, з'ясування типології селянської родини на прикладі конкретних сіл Коман та Кудлаївка Новгородської сотні Стародубського полку у другій половині XVIII ст. Опосередковано досліджуватимуться аналогічні індекси для сімей слуг та підсусідків. На основі графічної системи умовних позначень, запропонованої британським вченим П. Ласлеттом, буде проведений детальний опис кількох родин. Зауважимо, що поза межами наших розрахунків залишилися родини духовенства та козаків.

Виявити всі вказані коефіцієнти дозволяють матеріали фіскального та церковного обліку населення. З метою виокремлення особливостей обчислення та проведення порівняльного аналізу історико-статистичних джерел, їх доцільно розділити на дві групи. До першої відноситься Румянцевський опис 1767 р. [13; 14], до другої – сповідні розписи за 1792 р. [4; 5]

Аналізоване населення сіл Коман та Кудлаївка складалося з представників посполитого стану, які мешкали в окремих господарських одиницях – дворах та бездвірних хатах. За твердженням Б. Д. Грінченка, термін «двір» мав такі значення: 1) «*место подле дома обнесенное забором*»; 2) «*дом, усадьба*» [3, с. 362]. На думку Г. А. Максимовича, для тодішнього двору були властиві: єдина дворова територія, родинні зв'язки між його мешканцями та спільне несення повинностей. Бездвірною хатою дослідник вважав «*хату без дворового места*» [8, с. 317]. А. Л. Перковський характерною ознакою двору XVIII ст. називав наявність польових наділів («грунтів»). Для бездвірних хат однією із особливостей була відсутність земельних наділів, окрім «*городу біля хати*» [11, с. 105].

Розпочнемо дослідження із аналізу загальної та середньої населеності дворів посполитих на основі Генерального опису Лівобережної України 1767 р. Згідно з нашими підрахунками, на час його проведення у с. Коман селянам належав 21 двір із населеністю 197 осіб (94 чоловіки, 103 жінки). У 2 бездвірних хатах мешкали 11 посполитих (5 чоловіків, 6 жінок) [13, арк. 27-35]. У середньому на одну селянську родину припадало 9,4 та 5,5 осіб відповідно. Загальне число представників цього стану за фіскальним джерелом становило 208 осіб (99 чоловіків, 109 жінок). Коефіцієнт середньої дворової населеності – 9,0 осіб.

У с. Кудлаївці зареєстровано 20 селянських дворів із 176 мешканцями (86 чоловіків, 90 жінок) та 10 бездвірних хат, в яких проживали 30 осіб (13 чоловіків, 17 жінок) [14, арк. 746-780]. Коефіцієнт середньої дворової населеності для таких родин складав 8,8 та 5,0 осіб відповідно. Загалом у цьому селі мешкало 206 осіб посполитих (99 чоловіків, 107 жінок). Середній показник дворової залюдненості – 7,9 осіб (див. рис.1).

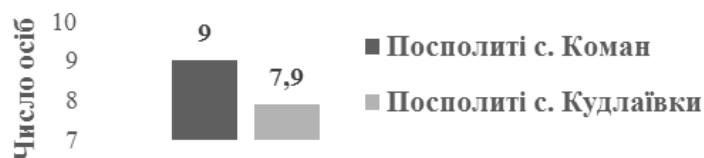


Рисунок 1. Середня населеність родин посполитих с. Коман та Кудлаївки (на основі Румянцевського опису)

Далі проаналізуємо аналогічні індекси на основі сповідних розписів 1792 р. У приході с. Коман зафіксовано 27 родин, в яких нараховувалося 283 особи (135 чоловіків, 148 жінок). Показник середньої дворової населеності дорівнював 10,5 осіб [4, арк. 96-102зв.]. У 10 бездвірних хатах посполитих мешкало 48 осіб (25 чоловіків та 23 жінки) [4, арк. 101зв.-102зв.]. Коефіцієнт їх середньої населеності – 4,8 осіб. Загалом за джерелом 1792 р. у с. Коман зареєстровано 331 особу посполитих (160 чоловіків, 171 жінка). Шуканий індекс склав 8,9 осіб.

У церковному приході с. Кудлаївки зафіксовано 241 особу мешканців (117 чоловіків та 124 жінки), які утворювали 23 родини [5, арк. 151зв.-155]. Числове значення шуканого коефіцієнту – 10,5 осіб (див. рис. 2).

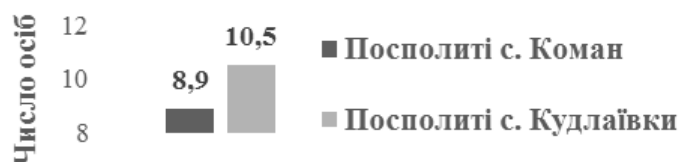


Рисунок 2. Середня населеність родин посполитих с. Коман та Кудлаївки (на основі сповідного розпису 1792 р.)

Як бачимо, визначені нами коефіцієнти середньої дворової населеності згідно фіскальних та церковних джерел дещо відрізняються. Вони були близькими за значенням для родин с. Коман: 9,0 осіб (1767 р.), 8,9 осіб (1792 р.). Більше числове значення цього показника отримуємо на основі даних сповідного розпису 1792 р. для родин с. Кудлаївки: 10,5 осіб проти 7,9 осіб (1767 р.). На нашу думку, матеріали сповідних розписів за 1792 р. є більш інформативним об'єктом джерелом щодо показників середньої дворової населеності, ніж документи фіскального характеру. Водночас, не варто ідеалізувати жоден із документів, оскільки під час створення кожного з них вагому роль відігравали авторські суб'єктивні особливості (допущення механічних помилок, свідоме приховування чи недореєстрація населення) тощо.

Крім посполитих та козаків, пов'язаних між собою кровноспорідненими зв'язками, в їх дворах мешкали слуги та підсусідки (див. таблицю 1).

Таблиця 1. Підсусідки і слуги у родинах посполитих

Село	Рік	Підсусідки		Слуги	
		Кіль-ть сімей	%	Кіль-ть сімей	%
Коман	1767	0	0	6	26,1
	1792	1	2,7	8	21,6
Кудлаївка	1767	1	3,8	1	3,8
	1792	3	13,0	2	8,7
Всього		5	4,6	17	15,6

Як видно з даних, наведених у таблиці 1, частка дворів посполитих, у яких мешкали підсусідки, є незначною (4,6%). Натомість, частка домогосподарств, у яких проживали слуги, становила 15,6%.

Порівняємо отримані показники із результатами аналогічних розвідок інших дослідників. Так, Ю. Волошин обрахував середню населеність старообрядницьких та українських родин Стародубського полку у 9,0 осіб [1, 215], а згідно з підрахунками О. Сакала, коефіцієнт людноності дворів посполитих Лубенського полку другої половини XVIII ст. дорівнював 8,4 особам [12, с. 100]. Середній розмір посполитої родини на території Київського полку (згідно з дослідженням А. Л. Перковського) у 1772 р. склав 4,6 осіб [11, с. 106]. Досліджуваний показник для сімей цього стану у Старокодацькому намісництві Війська Запорізького склав 4,4 особи [11, с. 107]. М. Крикун визначив аналогічний індекс для українських сіл Житомирського повіту у 6,6 осіб [6, с. 27].

Отже, коефіцієнт середньої дворової населеності селянських домогосподарств с. Коман відповідає результату дослідження старообрядницьких та українських родин Стародубського полку Ю. Волошина. Величина отриманого показника для родин с. Кудлаївки перевищує підсумки аналогічних розвідок інших дослідників.

Далі проаналізуємо поколінний склад сімей посполитих за фіскальним та церковним матеріалами. Родина, яка складалася з бездітної шлюбної пари, одинаків, неодружених братів та сестер, вважаються представниками одного покоління. Двір, в якому мешкало подружжя разом зі своїми неодруженими дітьми або нежонатими родичами по бічній лінії, вважається двопоколінним. До складу трипоколінної родини входили голова двору разом із дружиною, їх одружені діти та рідні (або внучаті) онуки зі своїми батьками по бічній лінії. Найменш поширеними були сім'ї з представниками чотирьох та п'яти поколінь: головою домогосподарства з дружиною, їх одруженими дітьми та онуками, які мали власні родини та нащадків: правнуків, праправнуків тощо.

Згідно з джерелом 1767 р. переважна більшість сімей посполитих у с. Коман мала двопоколінну будову – 60,9% (14). Інші 9 родин були трипоколінними – 39,1% [13, арк. 27-35].

У с. Кудлаївці для цього стану також слід констатувати значну перевагу родин із двома генераціями – 69,2% (18). Втреті менше було сімей із трипоколінним складом – 6 (29,1%). Родини з одно та чотирьохпоколінною структурою знаходились у меншості – по одній (або 3,8% для кожної з категорій) [14, арк. 746-760] (див. рис. 3)



Рисунок 3. Поколінний склад родин посполитих с. Коман та Кудлаївки (за матеріалами Румянцевського опису 1767 р.)

Далі проаналізуємо поколінну будову селянських родин на основі сповідних розписів 1792 р. Серед посполитого населення с. Коман переважну більшість становили родини із двома та трьома поколіннями: 45,9% (17) та 43,3% (16) для кожної із категорій. У 2 сім'ях мешкали представники однієї генерації – 5,4%. Мінімально – по 1 (2,7%) представлені родини із чотирьох та п'ятипоколінною структурою [4, арк. 96-102].

У 1792 р. серед посполитих с. Кудлаївки також відмічаємо абсолютну перевагу родин із двох та трипоколінним складом – 11 (47,8%) та 12 (52,2%) для кожної із категорій [5, арк. 151зв.-155] (див. рис. 4).



Рисунок 4. Поколінний склад родин посполитих (за матеріалами сповідного розпису 1792 р.)

Отже, аналіз поколінної будови родин посполитих за матеріалами фіскального та церковного джерел доводить абсолютну перевагу сімей із двома та трьома поколіннями.

Коротко проаналізуємо аналогічний показник для підсусідків і робітників, які мешкали у посполитих дворах (див. таблицю 2).

Таблиця 2. Поколінний склад родин підсусідків і слуг

Село	Рік	Підсусідки			Слуги		
		Покоління			Покоління		
		1-пок.	2-пок.	3-пок.	1-пок.	2-пок.	3-пок.
Коман	1767	0	0	0	6	0	0
	1792	0	1	0	8	0	0
Кудлаївка	1767	0	1	0	1	0	0
	1792	1	1	1	0	2	0
Всього		1	3	1	15	2	0

Як видно з даних, наведених у таблиці 2, більшість родин підсусідків, які мешкали у дворах посполитих, складалася із двох поколінь. Натомість, переважна частина слуг, які працювали у селянських родинах, були однопоколінними.

Порівняємо отримані результати із показниками інших дослідників. На думку Ю. Волошина, у старообрядницькій слободі Деменці, частка двох та трипоколінних родин знаходилася у межах 51,7% – 65,3%. Значною була кількість однопоколінних сімей (41,3%) [2, с. 72]. Дослідження сільського населення Гетьманщини на прикладі Лубенського полку, проведене О. Сакалом, також проілюструвало абсолютну більшість двох та трипоколінних родин (54,1% та 44% відповідно). Частина одно та чотирьохпоколінних сімей була незначною (1,6% та 0,3%) [12, с. 201].

Таким чином, отримані нами показники поколінного складу демонструють близьке процентне співвідношення для джерел фіскального та церковного характеру і знаходяться у межах допустимих похибок Ю. Волошина.

Далі проаналізуємо типологію родин посполитих на основі загальноприйнятої в історичній демографії класифікації П. Ласлетта, згідно якої розрізняють наступні типи:

А) домогосподарства, в яких мешкають самотні особи – одинаки (*solitaries*) – вдівці/вдови, сироти, або особи, які не перебувають у шлюбі;

Б) родини без структури (*no family*) – сім'ї та члени яких поєднані родинними зв'язками, але не утворюють нуклеарного ядра. Прикладом останнього типу можуть бути домогосподарства, в яких мешкали разом неодружені або овдовілі брати/сестри, дядько/тітка з племінниками, дід/баба з онуками-сиротами тощо;

В) нуклеарним (або простим) (*nuclear family household*) є домогосподарство, яке складається із шлюбної пари з дітьми чи без них. Воно залишається таким, якщо один з батьків помирає. У цьому випадку головним фактором є наявність дітей;

Г) розширеним (*extended family household*) вважається домогосподарство, якщо у ньому мешкає ще хтось із родичів, які не утворюють подружніх пар. Залежно від ступеня спорідненості цієї рідні до голови двору, розрізняють розширення по висхідній, низхідній та бічній ліній. Наприклад, якщо у родині жив батько чоловіка/дружини, таке домогосподарство вважається розширеним по висхідній лінії. Якщо ж він був записаний на чолі сім'ї, воно вважається розширеним по низхідній лінії. У випадку присутності неодружених брата, сестри або племінників голови домової спільноти, така родина є розширеною по бічній лінії;

Д) домогосподарство, яке складається з кількох нуклеарних ядер, називається мультифокальним (*multiple family household*). Згідно цієї класифікації, розширені та мультифокальні домогосподарства відносяться до родин складного типу [7, с. 136-139].

Спочатку визначимо вищезгадані показники за джерелом фіскального обліку. 15 родин посполитих с. Коман (65,2%) мали складну типологічну будову. З них 2 сім'ї (8,7%) – розширені, інші 13 (56,5%) – мультифокальні. 8 сімей (34,8%) були простими (нуклеарними) [13, арк. 27-35].

Для сімей цього ж стану, які мешкали у с. Кудлаївці, фіксуємо абсолютну перевагу складних родинних утворень – 19 (73%), які представлені 18 мультифокальними (69,2%) та 1 розширеною (3,8%). Прості родини знаходилися у меншості – 7 (27%) [14, арк. 746-760зв.] (див. рис. 5).



Рисунок 5. Типологія родин посполитих (на основі Румянцевського опису)

Далі визначимо аналогічні показники для досліджуваних сіл на основі джерела церковного обліку 1792 р. Аналіз структури родин посполитих с. Коман наводить на думку про значну перевагу складних родинних утворень над простими: 29 (78,4%), з яких 24 – мультифокальні (64,9%), 5 – розширені (13,5%) проти 8 (21,6%) з нуклеарною будовою [4, арк. 96-102зв.].

У с. Кудлаївці також відмічаємо абсолютну більшість – 82,6% (19 родин) зі складною структурою (усі – мультифокальні) проти 4 сімей з простою структурою (17,4%). [5, арк. 151зв.-155] (див. рис. 6).



Рисунок 6. Типологія родин посполитих (на основі сповідного розпису 1792 р.)

Коротко проаналізуємо типологічну будову родин слуг та підсусідків, які мешкали у дворах посполитих (див. таблицю 3).

Таблиця 3. Типологічна класифікація слуг та підсусідків

Село	Рік	Підсусідки			Слуги			
		Без структури	Прості	Складні	Одинаки	Без структури	Прості	Складні
Коман	1767	0	0	0	6	0	0	0
	1792	0	1	0	7	1	0	0
Кудлаївка	1767	0	1	0	0	1	0	0
	1792	1	1	1	0	0	2	0
Всього		1	3	1	13	2	2	0

Згідно з нашими підрахунками, у середовищі посполитих 3 нуклеарні родини підсусідків склали 60%. Частка сімей зі складною структурою та без'ядерною основою була рівною – по 20% для кожної з категорій. Одинаків серед зазначених сімей не зафіксовано. Натомість, серед 17 родин слуг та робітників найбільшу частку становили самотні особи – 82,4% (14). Частка простих сімей складала 11,8% (2). Сімейні спільноти без структури були представлені мінімально – 1 (5,8%).

Проаналізувавши типологію селянських родин, помічаємо схожість показників за фіскальними та церковними джерелами. Зокрема, домінують складні сім'ї, частка яких становила для с. Коман у 1767 р. – 65,2% [13, арк. 27-35]; для с. Кудлаївки – 73% [14, арк. 746-759зв.]. Аналогічний показник за сповідним розписом 1792 р. складав відповідно: 78,4% [4, арк. 96-101] та 82,6% [5, арк. 151зв.-155].

Порівняємо отримані нами показники із результатами досліджень інших науковців. Вивчення типології розкольників родин Стародубського полку, проведене Ю. Волошиним, проілюструвало перевагу простих сімей над родинами інших типів (47%, 39,4% та 13,6% у кожній з категорій відповідно). На відміну від поселень старовірів, найбільш поширеними для українських селищ Топальської сотні вищезгаданого полку були складні сімейні утворення – 60,9% проти 34,8% простих [1, с. 225-227]. Переважна більшість селянських родин Лубенського полку (згідно результатів досліджень О. Сакала) також мала складну будову – 72,6%, у той час, як на частку нуклеарних сімей припадало 27,3% [12, с. 203-204].

Таким чином, розгляд структури селянських домогосподарств сіл Коман та Кудлаївки Новгородської сотні Стародубського полку визначає значну перевагу складних родин над простими (за матеріалами фіскальних та церковних джерел) та підтверджує думку науковців, зокрема, Ю. Волошина щодо українських поселень Стародубського полку та О. Сакала про домінування складних родинних утворень на території Східної Європи, зокрема, Гетьманщини, у XVIII ст.

Далі проілюструємо структуру кількох родин за допомогою системи умовних позначень [7, с. 147-149] (див. рис. 7).

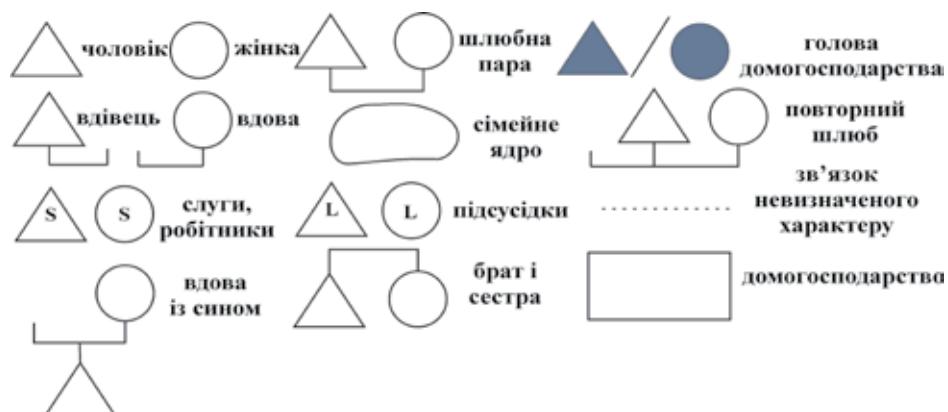


Рисунок 7. Система умовних позначень

Серед досліджуваних селянських домогосподарств Новгородської сотні сім'я посполитого Єлисея Ведмеда була єдиною, яка складалася з представників п'яти поколінь (див. рис. 8). Ця родина чисельністю 18 осіб (9 чоловіків та 9 жінок) мешкала у с. Коман 1792 р., та утворювала 3 простих ядра, перше з яких сформував 45-річний голова двору із дружиною Мотроною (37 р.) та п'ятьма неодруженими дітьми. Друге ядро складалося із рідного брата Єлисея – 43-річного

Якова та дружини Акілини (38 р.) і п'ятьох дітей, які не утворювали власних родин. Разом із цією братською родиною у дворі мешкав їх одружений племінник Федір Іванов (33 р.). У результаті його шлюбу із 30-річною Вассою подружжя виховувало доньку Олександрю (7 р.). У цьому ж домогосподарстві проживав дід-вдівець Якова Ведмедя – 72-річний Влас Лук'янів син, який був представником першого покоління у родині. Зважаючи на очевидну смерть одного з дітей Власа (батьків братів Ведмедів), останні вважаються членами третьої генерації. Їх неодружені діти разом з племінником, який створив сім'ю, доводяться найстаршому члену родини правнуками та внучатим правнуком (тобто четвертим коліном). Отже, донька останнього була внучатою прапраплемінницею Власа Ведмедя. У цьому ж домогосподарстві мешкала нуклеарна родина 52-річного підсусідка Ларіона Васильєва, який з дружиною Уляною дбав про двох неодружених синів. Ця родина, вочевидь, не була пов'язана кровно спорідненими зв'язками із сім'єю Єлисея Ведмедя [4, арк. 99 зв.].

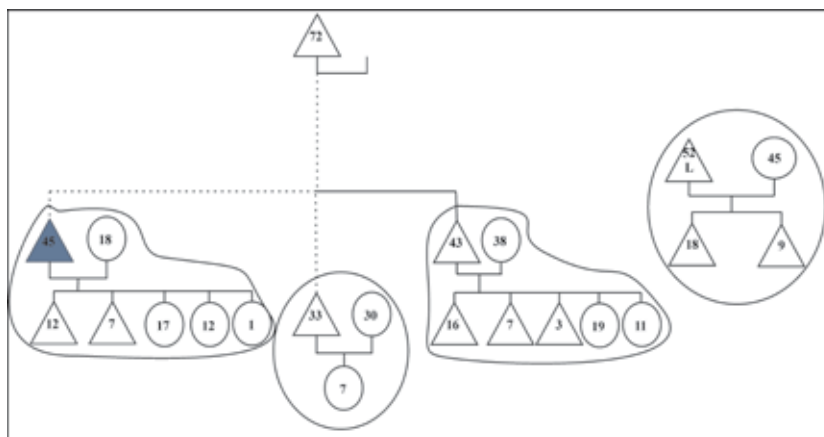


Рисунок 8. П'ятипоколінне домогосподарство Єлисея Ведмедя

1767 р. у с. Кудлаївці складною родиною із чотирьохпоколінною будовою було домогосподарство посполитого Василя Ращенка (див. рис. 9). У ньому мешкали 9 осіб (7 чоловіків та 2 жінки), які утворювали 2 ядра – зі складною та простою структурами кожне. На момент реєстрації у Румянцевському описі голова двору мав доволі поважний вік – 80 р. та був вдівцем. Разом із ним проживав 45-річний син Федір з дружиною Феодосією та двома неодруженими синами. Таким чином, перше родинне ядро вважається розширеним по низхідній лінії, а його члени є представниками першого, другого та третього поколінь відповідно. Також у цьому дворі мешкали двоє онуків Василя, старший з яких, Яків (25 р.), на відміну від свого молодшого брата, перебував у шлюбі з 20-річною Марією. Ця шлюбна пара, яка утворювала друге просте ядро, мала 5-річного сина Кузьму. Таким чином, останній доводився внучатим правнуком Василеві (четвертим поколінням у дворі).

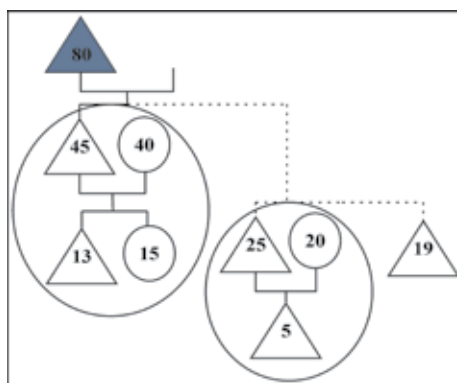


Рисунок 9. Чотирьохпоколінна родина Василя Ращенка

Отже, розмежувавши фіскальні та церковні джерела, у результаті дослідження населення посполитого стану с. Коман та Кудлаївки Новгородської сотні Стародубського полку за період 1767 та 1792 рр. доходимо наступних висновків:

Показники середньої дворової населеності домогосподарств згідно фіскальних та церковних джерел дещо відрізнялися та становили для с. Коман 9,0 осіб (1767 р.), 8,9 осіб (1782 р.), що відповідає результату дослідження старообрядницьких та українських родин Стародубщини науковця Ю. Волошина. Величина отриманого показника для родин с. Кудлаївки складає від 7,9 до 10,5 осіб та перевищує результати аналогічних розвідок інших дослідників.

Аналіз поколінного складу с. Коман та Кудлаївка засвідчив значну перевагу двох та трипоколінних родин у домогосподарствах посполитих. Найменш поширеними були родини із одно-, чотирьох та п'ятипоколінним складом.

Розгляд структури селянських домогосподарств виокремлює перевагу складних родинних утворень над простими. Такий результат підтверджує точку зору науковців Ю. Волошина та О. Сакала про домінування домогосподарств зі складною будовою на території Східної Європи, зокрема, Лівобережної України, у XVIII ст.

Подальші дослідження селянського соціуму Північної Гетьманщини з точки зору історичної демографії є доволі перспективними. Спираючись на історико-статистичні джерела, автор робить спробу дослідити інститут сім'ї посполитих. З метою більш ґрунтовного історико-демографічного аналізу населення Стародубського полку у другій половині XVIII ст., подальші наукові розвідки необхідно присвятити вивченню козацького стану, а також не лише кровноспорідненим особам, але й стороннім мешканцям домогосподарств – підсусідкам, слугам та робітникам.

Список використаних джерел та літератури:

1. Волошин Ю. В. Розкольніцькі слободи на території Північної Гетьманщини у XVIII столітті : історико-демографічний аспект / Ю. Волошин. – Полтава, АСМІ, 2005. – 312 с.
2. Волошин Ю. В. Структура сім'ї в поселеннях росіян-старообрядців Малоросії XVIII століття (на прикладі слободи Деменки Топальської сотні Стародубського полку) / Ю. Волошин // Історична пам'ять. – 2005. – № 1 – 2. – С. 64 – 84.
3. Грінченко Б. Словар української мови. –Т.1. : А – Ж. / Б. Грінченко.– К., 1907. – 539 с.
4. Державний архів Чернігівської області (ДАЧО), ф. 712, оп. 1, спр. 217, арк. 96 – 102зв.
5. ДАЧО, ф. 712, оп. 1, спр. 217, арк. 151зв. – 155.
6. Крикун М. Населення домогосподарств у Житомирському повіті Київського воєводства 1791 року / М. Крикун // Україна модерна. – Львів, 2001. – №.6. – С. 25 – 46.
7. Ласлетт П. Семья и домохозяйство. Исторический подход / П. Ласлетт // Брачность, рождаемость, семья за три века. – М.: Статистика, 1979. – С. 132 – 157.
8. Максимович Г. Деятельность Румянцева-Задунайского по управлению Малороссией. / Г. Максимович. – Нежин, 1913. – 400 с.
9. Миронов Б. Социальная история России периода империи (XVIII – начала XX в.) : в 2-х т. / Б. Миронов. – СПб.: Дмитрий Буланин, 2003. – Т.1. – 549 с.
10. Миттерауер М., Структура семьи в России и Центральной Европе: сравнительный анализ / М. Миттерауер, А. Каган // Семья, дом и узы родства в истории. – СПб.: Европ. ун-т, «Алетейя», 2004. – С. 35 – 80.
11. Перковский А. О людности украинского двора и величине семьи во второй половине XVIII века (по материалам Румянцевской описи и церковной статистики) / А. Перковский // Проблемы исторической демографии СССР. – Таллин, 1977. – С. 104 – 111.
12. Сакало О. Типологія і структура домогосподарств сільського населення Гетьманщини другої половини XVIII століття : на прикладі Лубенського полку / О. Сакало. – Полтава, 2011. – 260 с.
13. Центральний державний історичний архів України у м. Києві (ЦДІАК України), ф. 57, оп. 1, спр. 141, арк. 27 – 35.
14. ЦДІАК України, ф. 57, оп. 1, спр. 147, арк. 746 – 759зв.

Александр Якименко

Типология и структура крестьянской семьи Стародубского полка во второй половине XVIII в. (на примере сел Коман и Кудлаевка Новгородской сотни)

В статье анализируются показатели общей и средней населенности, поколенный состав, типология и структура крестьянских домохозяйств сел Коман и Кудлаевка Стародубского полка во второй половине XVIII в.

Ключевые слова: Румянцевская опись, исповедная ведомость, семья, двор, домохозяйство, поколение, ядро, простая семья, расширенная семья, мультифокальная семья.

Oleksandr Yakymenko

Typology and structure of peasant family Starodybskiy regiment in the second half of the 18th century. (on the sample villages Koman and Kudlaevka Novhorodskaya sotnya)

In this article author examines one of poorly explored problems of native history – studying Ukrainian society in period of early modern time.

Being guided by historical-statistic sources author analyses the dynamics of total number, gender, generation composition, typology and structure of peasant family in the villages Koman and Kudlaevka Novhorodskaya sotnya of Starodubskiy regiment in the second half of XVIII century. With the help of system of shorthand he shows the structure of several peasant families. On the basis of information author makes comparative analysis with results of studying peasant families in the XVIII century, made by other scientists.

Key words: *Rumyantsevskiy description, confession record, family, yard, household, generation, nuclear, nuclear family, extended family, multiple family.*